

# 清治時期臺灣行郊

之

興起與衰落



# 清治臺灣的行郊

☆明清時代，中國的商業組織一般稱之為「行會」，惟獨臺灣稱之為「行郊」或「商郊」，或簡稱「郊」。而普遍上只稱「郊」。



# 臺灣「郊」形成的背景

- ☆1684年臺灣列入中國版圖，開廈門、鹿耳門對口貿易，府城為全臺唯一對外港口。初，鄭氏臣民遣反內渡，人口僅剩四萬餘，商業不興。
- ☆康熙末年，短暫開放渡臺，官莊招徠屯墾，人口增加，商業興盛。朱一貴事件後，逐漸解除渡臺禁令，府城對外貿易更盛。1741年（乾隆六年）商人集資建三益堂為聯絡處所。



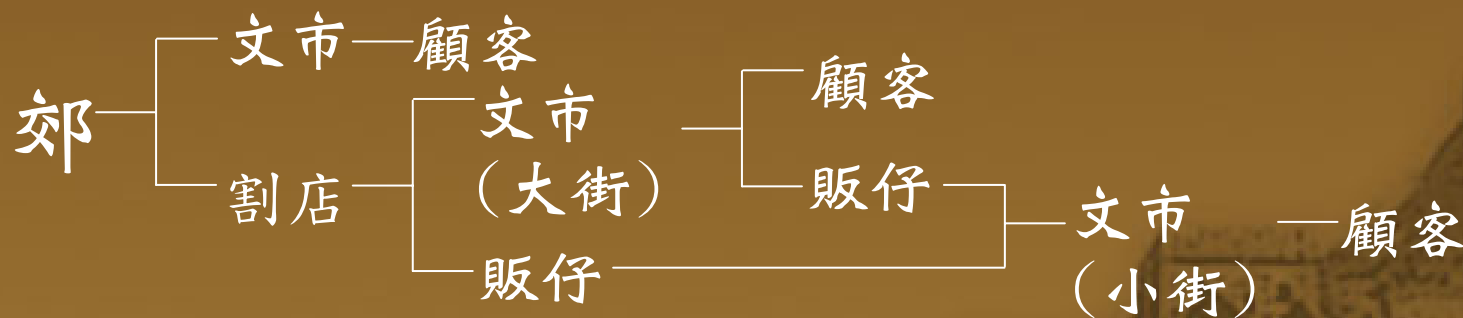
☆商號間聯絡日益密切，為能降低運輸費用、維護航行安全，多委託殷實商號統籌購買、運輸、銷售，逐漸形成大商號專事聚貨再分售的貿易集團。

☆這些集團其行址和倉庫多在大西門外的西郊五條港區，所作的買賣又是大筆的「交關」，故多取名為「郊」。

☆「郊」遂成為臺灣各地貿易商集團的專用名詞。

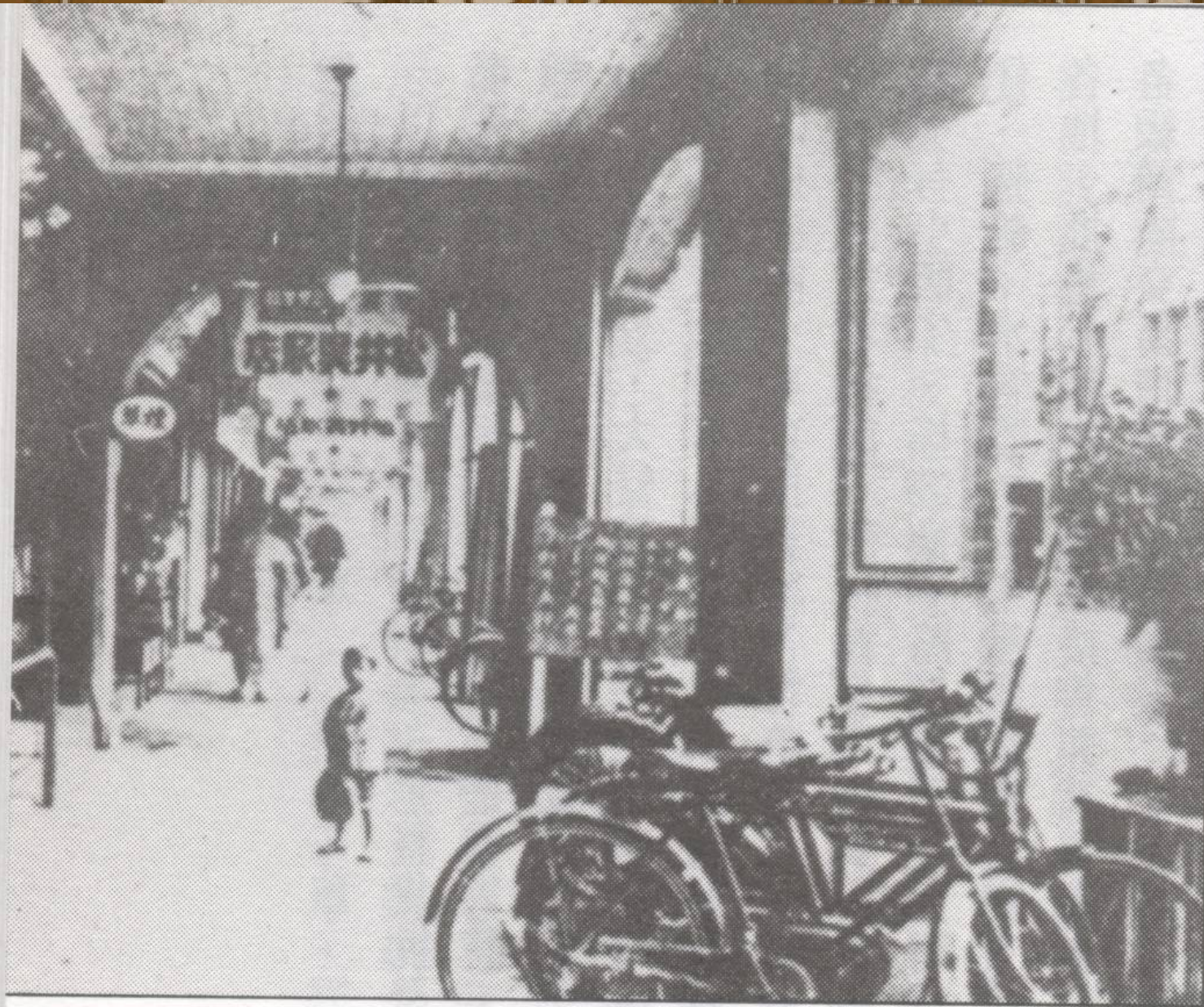
☆黃典權：「大陸移民來臺拓荒，良莠不齊，盜賊風熾，社會不寧。居住市區者以隘門為自衛，入夜城門緊閉，由官軍防守，城內居民再以小區域的隘門相守望。故對於經營南洋、日本、大陸沿海的貿易商，大宗貨物無法夜間入城，改在郊外設立貨棧，自組武力以防衛。久而久之，臺灣商業界，區分：舖、郊兩類，城內叫舖；城外叫郊。

☆ 「聚貨而分售各店曰：『郊』。…郊者言在郊野，兼取交往意。」





●開設店鋪於街巷或市場內鋪位之小賣店，稱文市



☆《臺灣通史·四海寇列傳》：「初，三郊商人擁資貿易，自遭海寇以來，商舶多被掠；及聞牽至，各挺身募勇，供趨策，助餉數萬金。三郊者，南郊、北郊、糖郊也。聚處大西門外，當海口入城之衝，故自衛篤。」

☆由於清政府無能，海盜猖獗，商民為求自保，不得不團結同業，奮群力以禦之。另一方面，從事進出口貿易的商人為保持同業間之信用，謀取同業間之利益，乃組織「郊」。



# 郊的組織

☆台灣省通志略述曰：「郊：傳統係由多數稱謂爐下或爐腳之會員組成。而執掌該郊一切事務，有謂「爐主」，亦有稱董事（俗喚頭家）者。爐主似係事責辦理共同祭祀，而董事則掌經常會務；時或以爐主兼掌董事之職務，集頭家主於一人，故參差稱謂，其組織龐大時，更得僱用辦事員，或

臨祭典繁忙期，則由正副籤首，予以協助掌理郊務。此外尚得聘請顧問，稱為稿師，專辦理外交以及整理來往文件、書柬等。而爐主與董事，則每年交替，由爐下輪流擔任。」





●行郊組織中，爐主專責辦理祭祀事宜。





☆郊首常稱「爐主」，郊的成員常稱「爐下」或爐腳、爐丁，爐指祭神用香爐，爐下需守郊規，在「緣簿」上登記住所、店號及所負擔經費數額。

☆爐下常在媽祖或其他神明誕辰時聚會宴飲並討論郊內事務。

☆爐主由爐下在神前擲筊抽籤產生，必須負責提供祭祀的香火及酬神的戲劇。

☆ 寺廟常為諸郊之辦公場所，郊於寺廟或辦公所內置有公秤、公斗、公量，為各行商交易量標準。

☆ 至清末僅有少數郊規見諸文字；法律規定之少可能與宗教對商業活動有強大約束力互為因果。



☆臺灣最早「郊」的組織，就在開港最早的臺江邊出現，1765（乾隆30年）發展出北郊蘇萬利，1772年南郊金永順，1780年糖郊李勝興，之後在1796（嘉慶元年）進一步合成一個大組織，就是「三郊」。

☆三郊的貿易市場各不相同，進出口貨物的內容也互異。



☆北郊從事臺灣府與上海、寧波、天津、煙臺、牛莊等處貿易為主，專司藥材、絲綢、南北貨等的輸入。

☆南郊則與金門、廈門、漳州、泉州、香港、汕頭、南澳等處做生意，專門採辦煙絲、磚瓦等貨物。

☆糖郊，主要從事糖、米、豆、麻等出口與轉運。

# 府城三郊的鼎盛

☆1805（嘉慶十年）到1806

海寇蔡牽數度來犯，府城西區沿岸的五條港地區，無城可做屏障，郊商為了保護自身的財產安全，招募組成義軍逼退海寇。事後郊商深感若非眾人力量幫忙，是無法保全自己的事業。所以本著服務社會，助人助己的心，於是在水仙宮左畔成立了三郊總辦事處，稱為「三益堂」。水仙宮一躍成為城西的商業中心。

☆三益堂不但要協調，處理五條港上的進出口業務，更以其雄厚的財力支持府城的各項建設，如建廟修寺、造橋築路、疏濬港道等；此外也賑災濟會，調解民間糾紛；甚至協助官方，組織義民，保衛城池，成為當時台南社會的一股重要的安定力量。也締造出三郊輝煌的全盛時期。

☆這些殷商巨賈也雅好詩書、熱心教育、獎勵士子參與科舉，使得府城人才薈萃、文風昌盛，科名稱冠全台。



☆隨著商業的鼎盛，水仙宮旁的北勢街（今神農街）上茶樓酒肆、青樓妓院亦紛紛興起，繁華熱鬧達到最高點，遠非當時府城各坊所能及。1859（咸豐九年）的詩如此描述道：「水仙宮外是儂家，往來估船慣吃茶，笑指郎身似錢樹，好風吹到便開花」。而隨著南勢港港道的淤塞。水仙宮前的景象也完全改觀：「水仙宮外盡成途，滄海揚塵盡不誣」。水仙宮外帆檣雲集，商賈穿梭不息的熱鬧風光亦隨之遠離。

## ☆北郊輸出貨物

白糖、福肉、羌黃、樟腦、硫黃、煤炭

## ☆北郊輸入貨物

綢緞、火腿、羅紗絹布、紡葛、絲綿、棉花、藥材及天津、上海的雜貨、敢貨及寧波煙臺的雜貨、紹興酒

## ☆南郊輸出貨物

芋、青糖、豆、魚膠、麻、魚翅、菁  
子、豆粕、米、牛角骨、于笋

## ☆南郊輸入貨物

福州、漳州生厚煙、泉州棉布、漳州  
藥材、泉州磁器、永春葛、龍巖州  
紙、江州條絲煙、漳州係線、福州、  
漳州杉木、泉州深滬鹽泉、香港咩  
羽、漳州雜貨、洋布、廣東雜貨、鴉  
片、漳、泉州磚瓦石及雜貨



# 糖郊（港郊）輸出貨物

- ☆ 豆粕、笋干、豆、麻、米、菁子、青糖、麥
- ☆ 輸入貨物亦同上列品項。
- ☆ 為什麼？





⌘ 糖郊（港郊）採糴台灣各港的貨物，  
以備南、北郊之配運

# 鹿港八郊

☆1784（乾隆四十九年）鹿港與泉州蚶江通商。

☆八郊：泉郊、廈郊、**敢**郊、油郊、糖郊、布郊、染郊、南郊。

☆公會組織名稱

泉郊：金長順

廈郊：金振順

敢郊：金長益

油郊：金合順

南郊：金長興

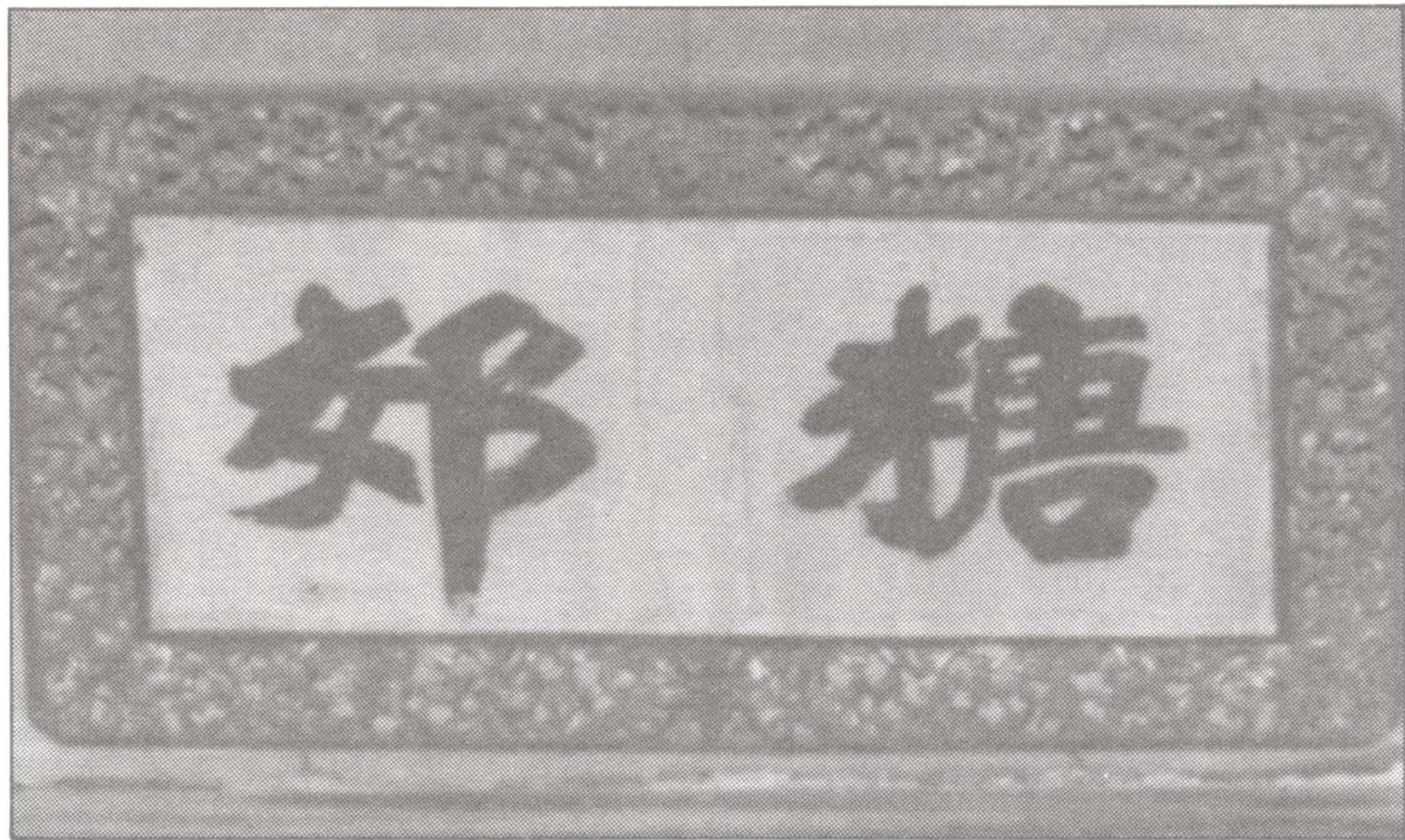
（其餘之寶號不祥）

「鹿港大街，街衢縱橫皆有，大街長三里許，泉、廈郊商店多，舟車輻輳，百貨充盈。臺自郡城而外，各處貨市，當以鹿港為最。」





● 鹿港糖郊的招牌，仍掛於牆上。



據孫嵩林的民俗臺灣記日：

「清代鹿港有八郊之商館，往長江以北，即天津、煙台、秦皇島、上海、寧波等貿易商之會館曰北郊。往汕頭、廣東、香港、南洋方面者為南郊；赴廈門者曰廈郊；赴泉州者曰泉郊；染織商者曰染郊；布商者曰布郊；日用雜貨曰敢郊；油類商曰油郊。」



☆鹿港八郊，以泉郊為首。泉郊之創始者係泉州永凝衛寓鹿之富商林振嵩。林爽文事件時，傾貲助餉，又牽二子招募義勇，自備軍糧，摧鋒入陣。福康安為敘功論賞，振嵩父子皆以監生加六品職。

☆1850年前後（道光、咸豐年間）是商務最盛時期，泉郊所屬商號達二百餘家。

鹿港泉郊會館舊址，已改行賣皮鞋了。





☆ 泉郊之市場遍及臺灣南、北，有「頂到通宵，下到琅喬」之俚諺。連淡水、艋舺皆設有「鹿郊」。

☆ 《彰化縣志·規制志》：「街衢縱橫，皆有大街，長三里許，泉廈郊商向多，舟車輻輳，百貨充盈，臺除郡城外，各處貨市，當以鹿港為最。」

# 臺北三郊

☆1792（乾隆五十七年）開放八里坌港，准與福州之五虎門、蚶江來往，北部淡水日趨繁榮，商船雲集。淡水河上游艍舦因水利交通之便，北部各郊咸集該地，俗稱「一府二鹿三艍舦」。

☆艍舦為蕃語 Mungar 之音譯。創設北郊、泉郊。

☆「頂下郊拚」（三邑人與同安人械鬥），同安人敗走大稻埕，林右藻出首議設廈郊。

☆艋舺之北郊、泉郊與大稻埕之廈郊合稱三郊。議定三郊共立一社，各為金泉順，舉林右藻為三郊總長。



關於台北之郊的內容，淡水廳志有云：  
「曰商賈，估客輳集，以淡水為台郡第一，貨之大者莫如油米，次麻豆，次糖菁。至樟栳，茄藤、薯榔、通草、籐、芋之屬，多出內山。茶葉、樟腦又惟內港有之。商人擇地所宜，僱船裝販，近則福州、漳泉、廈門，遠則寧波、上海、乍浦、天津以及廣東。凡港路可通，爭相貿易。所售之值，或易他貨而

還，帳目則每月十日一收。有郊戶焉，或購船，或自置船，赴福州江浙者曰『北郊』。赴泉州者曰泉郊，亦稱頂郊。赴廈門者曰廈郊統統稱為三郊，共設爐主，有總有分，按年輪流，以辦郊事。其船往天津、錦州、蓋州、曰大北。上海、寧波，曰小北。船中有名「出海」者，司帳及收攬貨物。復有『押載』，所以監視出海也。」

# 艍舢的船郊

艍舢商行，種類繁多，約有：茶行、糖行、米行、南貨（販售南北貨食品）、雜貨店（售針線、鞋襪等）、粉行、彩帛店、染房、釀酒、阿片煙店、金店、藥店、金紙店、魚行、船頭行…等等，其中以船頭行居多，其他行業則不及。船頭行業既蔚為昔時商界重鎮，執各行業之牛耳，且擁有鉅資，於艍舢有其特殊勢力，加之本身有組織，分別成泉效、北郊、廈郊，因此有資格稱之為「行郊」者，僅有船頭行，故艍舢行郊實可單指船郊一行。



☆泉郊以與泉州之貿易為止，泉州土地貧瘠，生活物資多賴外地進口，故經營泉郊者，輸出多於輸入。

☆輸出以大菁、藤、米、苧麻、糖、木材為最多。

☆輸入以金銀紙、布帛、陶瓷器、鹹魚、磚石為大宗。



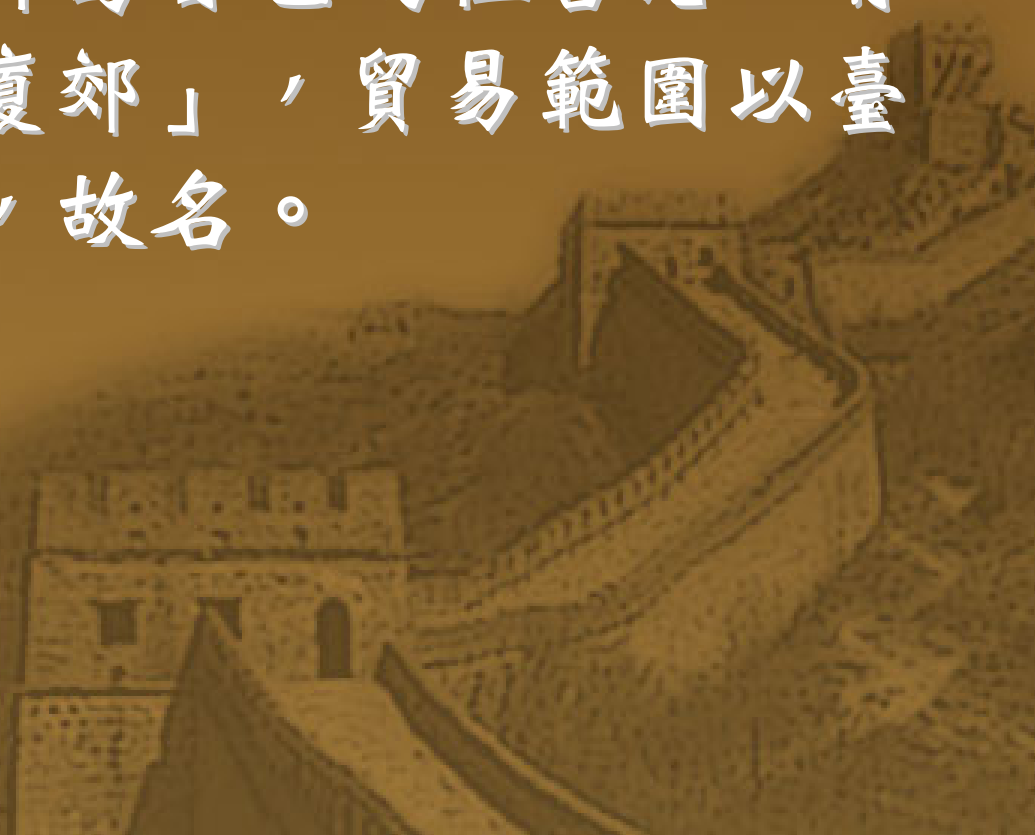
☆北郊貿易至中國北部數省，出口貨品以大菁、苧麻、樟腦及木材為大宗。進口多為布帛、綢緞、鹽向魚、烏筍干、皮蛋、鹽蛋、松脂、明礬、桐油、石膏、溫州雞、豬及牛油。雜貨（刺繡品、繡線、五加皮酒、布燈心、紙傘、草席）。

☆船郊郊戶，初設於後街仔（今桂林路市警局第二分局一帶），後均麇集於舊街（西園路）一帶，舊街多為船郊所居，日治時期，後街凋零，少數遷移土地後街（西昌街）。

☆艍舦各大寺廟，無論創建或重建，郊商均參與之。如新竹現存之義渡碑與義塚碑，均有艍舦泉郊、廈郊行號之鐫名。

# 澎湖之郊——臺廈郊

☆澎湖群島位於臺灣、廈門之間，開發較臺灣為早，群島首邑媽祖宮港，有一郊名為「臺廈郊」，貿易範圍以臺灣、廈門為主，故名。





☆澎湖廳誌記其內容云：「街中商賈，整船販運者，謂之『臺廈郊』，設有公所，爐主逐年輪值，以支應公事，遇有帳條爭論，必齊赴公所，請值年爐主及郊中老成曉事者，評斷曲直，亦省事之大端也。然而郊商仍開舖面，所賣貨物，自五穀、布帛，以至油、酒、香、燭、乾果、紙、筆類及家常應用之器，無物不有，稱為街內，其他自魚肉生菜以及熟菜糕餅，雖有店面，統謂之街外，以其不在臺廈郊之數也。」

# “郊”對臺灣社會的貢獻

## 一、保衛鄉土：

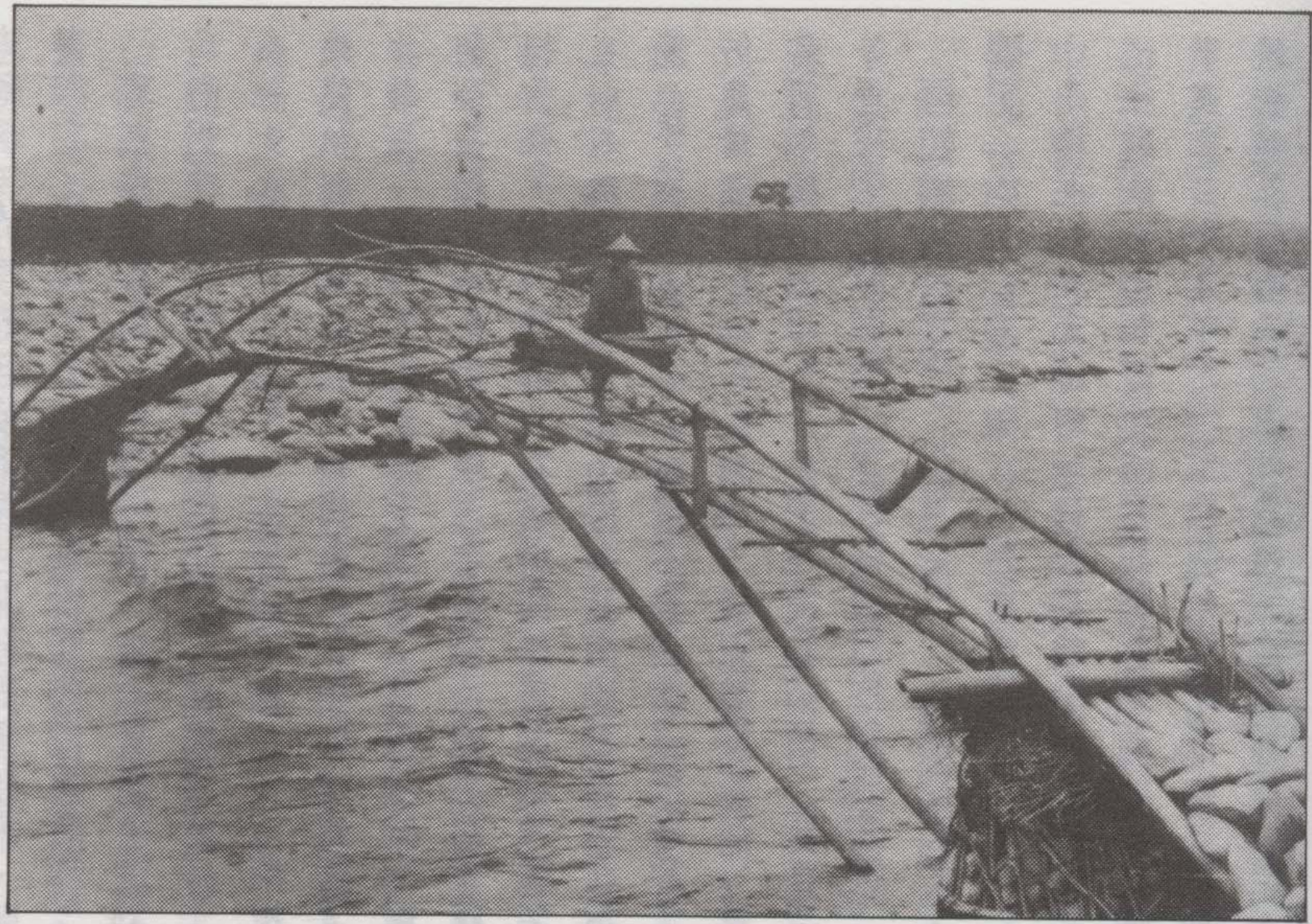
郊憑其經濟威望，招募義民，成立團勇，平時巡防鄉里，亂時以武力抵禦外侮。

## 二、慈善事業：

《彰化縣志》：「嘉慶丙子，春夏之交，穀價聚昂，飢民奪食，文領率郊商殷戶請於官，立市平糶，設廠施粥，沿海居民，全活者以萬計。」



● 各大河溪多有官民捐置的義渡或橋樑，以供旅





# “郊”對臺灣社會的貢獻

## 三、倡辦教育

北部學海書院、明志書院的創立與維持經費，皆與郊商的贊助有莫大關係。





# “郊”的沒落

- ☆ 隨著清帝國對臺灣統治權的喪失，行郊的社會地位也跟著沒落不起。
- ☆ 日本統治臺灣，社會型態、思想觀念、行政制度、經濟貿易…，為之大變，舊有的經商方式，如同江水流逝，浪花淘盡。
- ☆ 「自給自足」的傳統社會，亦即舊社會已經無法應付新時代，郊商結構應聲而倒。